



# Centre Chorégraphique National de Montpellier Languedoc-Roussillon Montpellier

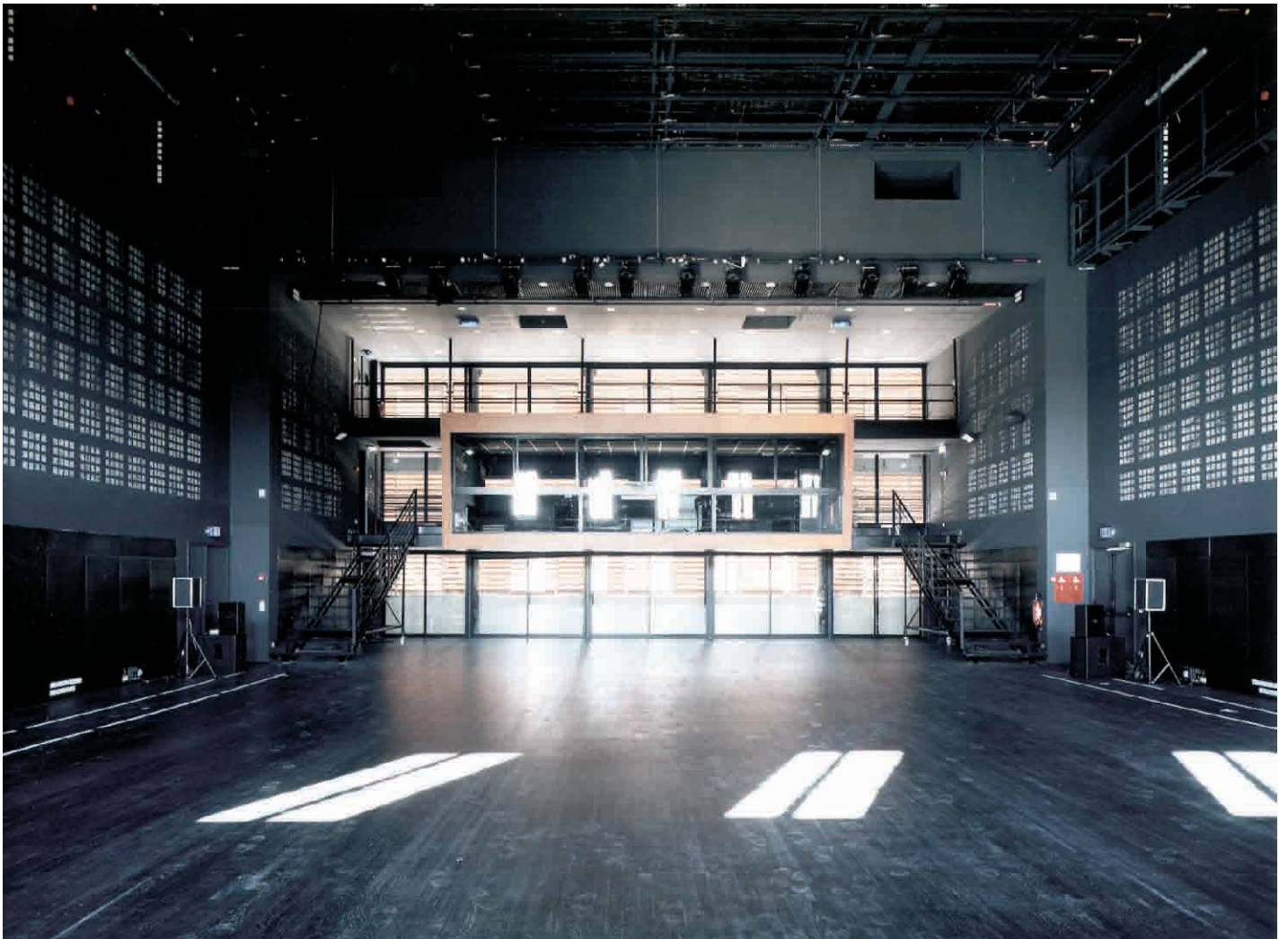
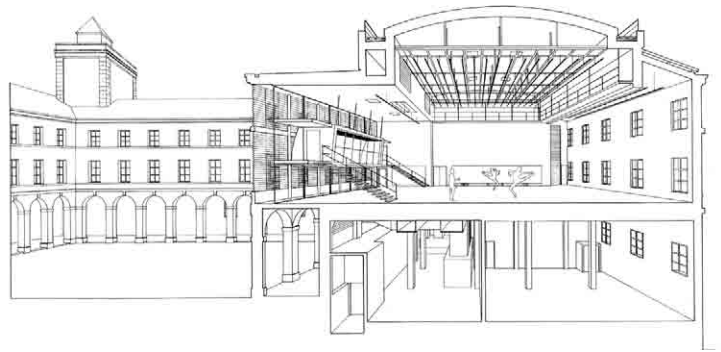
## FICHE TECHNIQUE

**Programme** Studio de préparation de spectacles, studios de répétition, maison des danseurs, administration et locaux techniques pour les décors **Maîtrise d'ouvrage** Ville de Montpellier **Financement** Ministère de la Culture, Ville de Montpellier **Mission** M2 + mission mobilier **Maîtrise d'œuvre** intégral Lipsky + Rollet architectes (mandataire), A. M. Millet (scénographe), Bet Batiserf (structure), Bet Ascot (fluides), Bet Thermibel (fluides et acoustique), Bet Locatelli (électricité), Bureau Michel Forgue (économie) **Montant des travaux** 5 340 000 euros HT **Livraison** juin 1996

## Un lieu pour la danse

Équipement unique en France, crée pour la compagnie Dominique Bagouet, puis pour la compagnie Mathilde Monnier (dés 1994) il s'inscrit dans l'ancien couvent des Ursulines, bâtiment classé à l'inventaire des Monuments Historiques ; au coeur de la vieille ville de Montpellier.

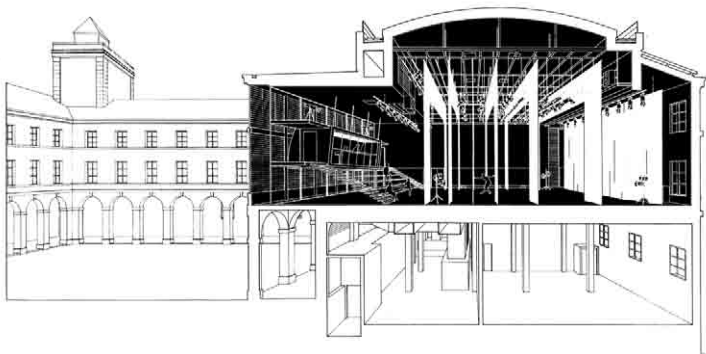
Cet outil original a été voulu par les danseurs comme un lieu de création, de recherche et de formation spécifique pour la danse contemporaine, en liaison étroite avec la ville qui l'accueille, mais avec une ambition artistique de dimension nationale et internationale.



**LE STUDIO DE PRÉPARATION DE SPECTACLES BAGOUET** et son espace technique construits au coeur du bâtiment ancien sont réalisés en charpente métallique afin de conserver une indépendance de construction et de faciliter la mise en oeuvre du projet. La toiture est réalisée en zinc posé à joint debout. Il peut être utilisé comme studio de répétition sans gradins, et fonctionne alors comme un vaste espace scénique baigné de lumière traversante diffusée par les fenêtres existantes de la façade en pierre.

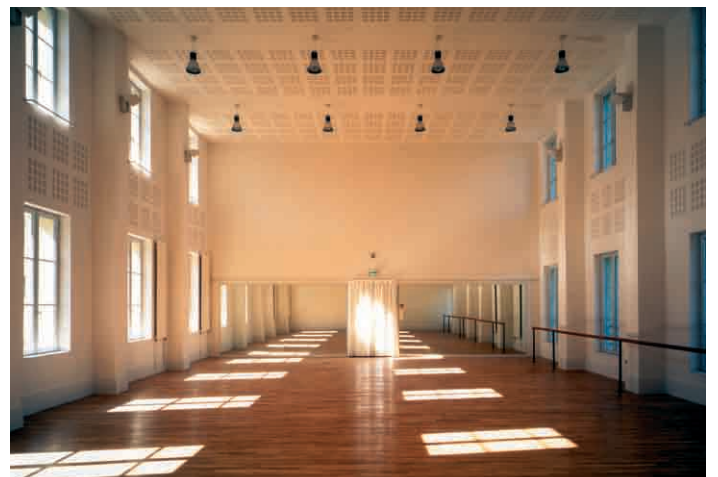
Il peut également recevoir du public et reproduire les conditions de représentation avec décors et équipements scéniques.

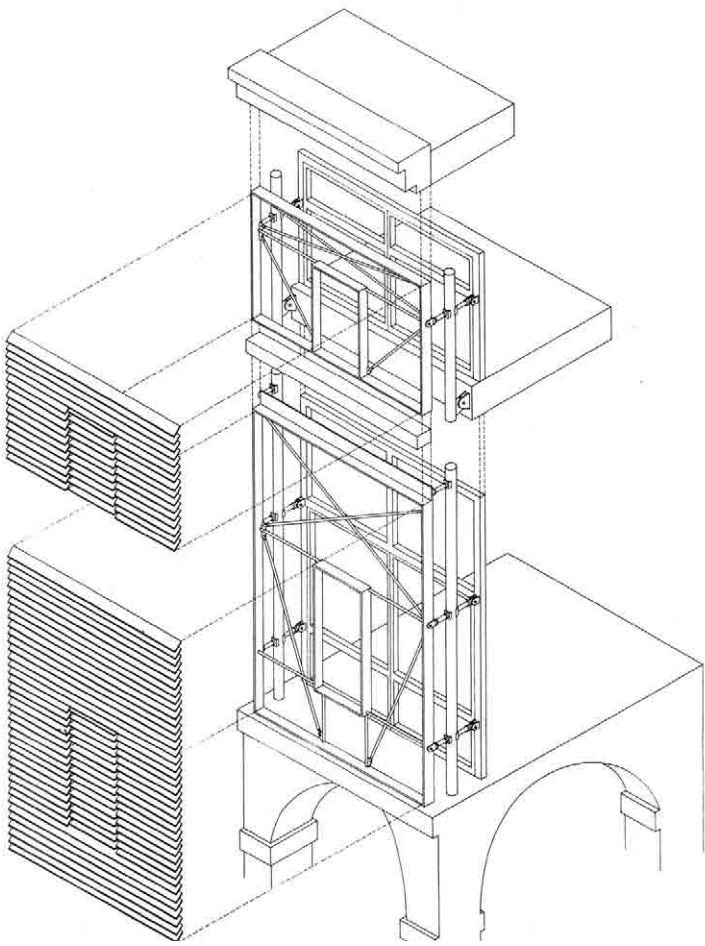
Le plateau offre un espace de travail de 15,60 m d'ouverture avec une profondeur de 15 m. Une arrière scène permet de porter la profondeur à 18m. Un grill équipé de 17 perches motorisées et de 2

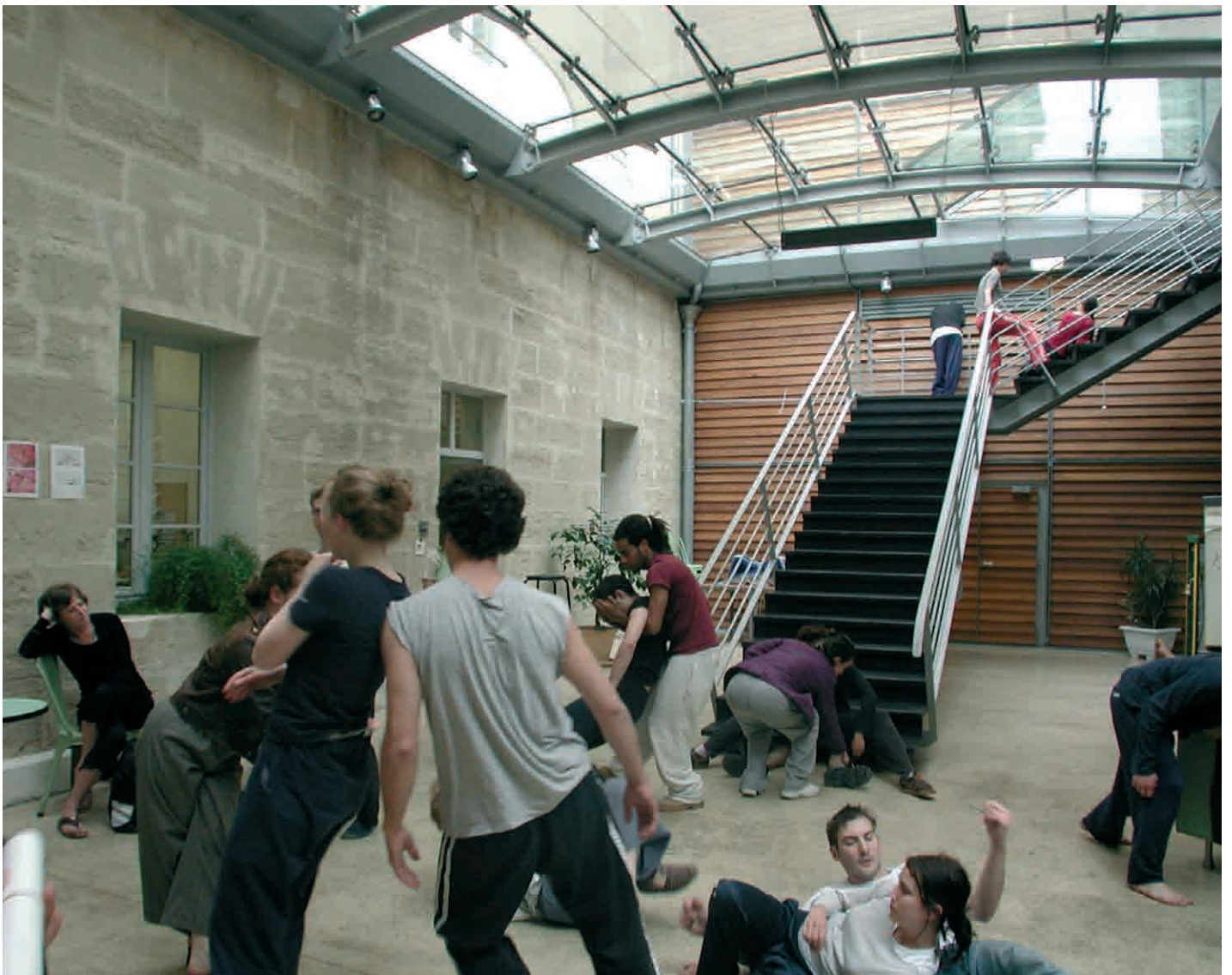


perches latérales permet de mettre en oeuvre tous les éclairages et décors nécessaires pour la mise au point d'un spectacle. Une régie suspendue disposée en haut des gradins permet la conduite des effets techniques.

Le traitement de l'air et le maintien d'une température confortable dans toutes les configurations d'installation sont assurés par le système de déplacement d'air.







#### **LA VERRIÈRE**

La volonté affirmée d'implanter un outil culturel dans un bâtiment ancien au cœur d'une ville appelle une cohabitation entre l'architecture des parties neuves et réhabilitées. Ainsi les bâtiments anciens forment le cadre général dans lequel trois interventions viennent exprimer l'essence du projet culturel : [la verrière](#), [l'escalier de la cour](#), et [la quatrième façade du cloître](#).

La verrière est implantée au niveau du premier cordon d'étage afin de permettre une utilisation quotidienne du lieu. Un système de structure légère en verre attaché assure un impact visuel minimal. Un caniveau périphérique récupérant les eaux et support d'éclairage fait la liaison avec la façade en pierre.